

Российская Федерация  
Иркутская область  
Муниципальное образование «Усть-Илимский район»  
Муниципальное дошкольное образовательное учреждение детский сад  
общеразвивающего вида «Березка» (МДОУ «Березка»)



Согласовано  
Начальник Отдела образования Администрации  
муниципального образования «Усть-Илимский район»  
Черемных Т.О. Т.О. Черемных  
«17» 08 2019 г.



Утверждаю:  
Заведующий МДОУ «Березка»  
Г.И. Клейкова Г.И. Клейкова

Принято  
на педагогическом совете МДОУ «Березка»  
Протокол № 4 от «29» мая 2019 г.

Программа развития  
Муниципального дошкольного образовательного  
учреждения «Березка»  
на 2019 – 2023годы

(новая редакция)

**Разработчики:**  
Г.И. Клейкова, заведующий МДОУ,  
Т.А. Молчанова, старший воспитатель 1 КК  
**Члены творческой группы:**  
Мирошник Ю.С. воспитатель 1 КК,  
Маркина Т.А., воспитатель 1 КК,  
Шадрин М.А., воспитатель ВКК,  
Цвентарных М.А., воспитатель 1 КК.

р.п. Железнодорожный 2019г.

## ОГЛАВЛЕНИЕ

№	Наименование раздела	
	Паспорт программы развития детского сада	3
	Введение	5
<b>1. Аналитическое обоснование программы развития</b>		6
1.1.	Анализ потенциала развития дошкольной образовательной организации	6
1.2.	Анализ актуального уровня развития ДООУ	14
<b>2. Цели и задачи программы развития ДООУ на 2019 – 2023годы</b>		
<b>3. Этапы реализации программы</b>		
<b>4. Направления реализации программы</b>		
4.2.	«Сказочные лабиринты игры»	
4.3.	«Создание предметно-пространственной развивающей среды по шкалам Ecers-R»	
4.4.	«Робототехника – первый шаг к техническому творчеству»	
<b>5. Механизмы реализации Программы развития детского сада</b>		24
<b>6. Ресурсное обеспечение реализации Программы развития</b>		24
<b>7. Ожидаемые результаты и эффективность реализации мероприятий Программы развития</b>		25

### Паспорт программы развития детского сада

<b>Наименование программы</b>	Программа развития муниципального дошкольного образовательного учреждения «Березка» Муниципального образования «Усть-Илимский район» на 2019 – 2023годы (далее – Программа)
<b>Основание для разработки Программы</b>	<ul style="list-style-type: none"> <li>- Законом Российской Федерации от 29 декабря 2012 года №273-ФЗ «Об образовании в Российской Федерации»;</li> <li>-Национальная доктрина образования РФ до 2025г.;</li> <li>-Концепция модернизации Российского образования;</li> <li>-Конституция Российской Федерации;</li> <li>-Конвенция о правах ребёнка;</li> <li>-«ФГОС дошкольного образования к структуре основной общеобразовательной программы дошкольного образования» (утвержденного приказом Министерства образования и науки Российской Федерации от 17.10.2013№ 1155);</li> <li>-Профессиональный стандарт педагога;</li> <li>- Уставом МДОУ, утвержденным постановлением Администрации муниципального образования «Усть-Илимский район» № 62 от 19.02.2015 г.</li> </ul>
<b>Назначение программы</b>	Программа развития МДОУ «Березка» предназначена для определения перспективных направлений развития муниципального дошкольного образовательного учреждения на основе анализа работы на 2019 – 2022годы, с учётом стратегии развития Российского образования. В программе отражены тенденции изменений, охарактеризованы главные направления обновления, содержания образования и воспитания, управления дошкольным учреждением.
<b>Цель программы</b>	Создание интегрированной модели единого образовательного пространства, обеспечивающей развитие видов активности с условием апробирования технологии робототехники для интеллектуально-творческого развития дошкольников в игре.
<b>Сроки и этапы реализации Программы</b>	<p><b>2019-2020 гг. Организационно- подготовительный этап</b> Выявление перспективных направлений развития детского сада и проектирование нового качественного предоставления в условиях реализации ФГОС ДО.</p> <p><b>2020-2022гг. Реализующий этап</b> Реализация стратегии перехода в новое качественное состояние, соответствующие ожиданиям современного инновационного детского сада.</p> <p><b>2022-2023гг. Заключительный этап</b> Анализ достигнутых результатов и определение перспектив дальнейшего развития детского сада, а также закрепление созданных прецедентов развития образовательной политики и их закрепление в локальных нормативных актах детского сада.</p>
<b>Задачи</b>	<ul style="list-style-type: none"> <li>- совершенствование профессиональной компетентности в применении развивающих технологий культуры педагогов;</li> <li>- совершенствование материально-технического и программно-методического обеспечения;</li> <li>-выполнение рекомендаций по итогам внутреннего исследования качества образования, обеспечивающее совершенствование предметно-пространственной развивающей среды в группах в соответствии с требованиями ФГОС ДО и шкалам Ecers-R.</li> <li>-внедрение новых технологий, способствующих развитию детского</li> </ul>

	<p>технического творчества.</p> <p>- создание единого образовательного пространства ДООУ, через активизацию различных форм сотрудничества с родителями.</p>
<b>Ожидаемые результаты Программы</b>	<p>-сформированная модель образовательного пространства.</p> <p>-формирование ППРС при внедрении робототехники и шкалам Ecers-R.</p> <p>-повышение образовательного потенциала предметно-пространственной среды ДООУ и повышение эффективности воспитательно-образовательного процесса.</p> <p>-повышение квалификации педагогического состава по формам и технологиям развития детей.</p> <p>-повышение психолого-педагогической компетентности родителей, развитие активного сотрудничества с родителями.</p>
<b>Система организации контроля за выполнением Программы</b>	<p>-подготовка ежегодного публичного отчёта заведующего о результатах деятельности детского сада по реализации программы развития, его представление на итоговом педагогическом совете (май), ежегодном родительском собрании (общественная презентация).</p> <p>-размещение отчёта на сайте.</p>
<b>Разработчики программы</b>	<p>Г.И. Клейкова, заведующий МДООУ, Т.А. Молчанова, старший воспитатель I КК.</p> <p>Творческая группа: Мирошник Ю.С. воспитатель 1 КК, Маркина Т.А. , воспитатель 1 КК, Шадрина М.А., воспитатель 1 КК, Цвентарных М.А., воспитатель 1 КК.</p>
<b>Сайт образовательного учреждения</b>	<b>uiberezka.ru</b>
<b>Ключевая идея программы</b>	Повышение качества образования через создание единого образовательного пространства в условиях реализации технологий и обогащение предметно-пространственной среды в соответствии с ФГОС ДО и шкалам Ecers-R.

## Введение

### **Информационная справка МДОУ**

Муниципальное дошкольное образовательное учреждение детский сад общеразвивающего вида «Березка» спроектировано по типовому проекту, состоит из четырех отдельно стоящих зданий, общая площадь зданий 1080,7 м<sup>2</sup>. Год постройки здания: 01.12.1977г. Расположено в микрорайоне «Карапчанка» в стороне от проезжей части, что обеспечивает относительную защищенность здания от транспортного потока.

**Юридический адрес:** 666661 Россия, Иркутская область, Усть-Илимский район, р.п.Железнодорожный, ул.Солнечная,2

**Фактический адрес:** 666661 Россия, Иркутская область, Усть-Илимский район, р.п.Железнодорожный, ул.Солнечная,2

#### **Телефон**

8 (39535) 67-9-05

#### **Факс**

8 (39535) 67-9-05

#### **Электронная почта (e-mail), сайт**

электронная почта: [dc-berezka@mail.ru](mailto:dc-berezka@mail.ru)

сайт ДООУ: [uiberezka.ru](http://uiberezka.ru)

#### **Режим работы**

12-ти часовой с 07 ч. до 19 ч.

(понедельник-пятница)

#### **Учредитель**

Администрация муниципального образования «Усть-Илимский район»

#### **Цель деятельности ДООУ**

Воспитание, обучение, развитие, присмотр, уход и оздоровление детей в возрасте с 1,6 до 8 л.

#### **Проектная мощность**

95 детей

#### **Мощность (в расчете СанПиН (2.4.1.3049-13))**

115 детей

#### **Возрастной контингент**

1,6 года – 8 лет

**В ДООУ функционирует 5 групп общеразвивающей направленности.**

#### **Номер лицензии на образовательную деятельность – № 3671**

**Дата выдачи лицензии – 06 июня 2011г. Срок действия лицензии – бессрочно**

**Заведующий ДООУ – Клейкова Галина Ивановна, образование среднее - специальное, педагогический стаж – 24 года, в должности 7 лет.**

**Старший воспитатель – Молчанова Татьяна Анатольевна, образование высшее, первая квалификационная категория, педагогический стаж – 11 лет, в должности 7 лет.**

**Медсестра – Телевная Ирина Викторовна, образование среднее специальное, стаж работы в должности – 6 лет.**

**Завхоз – Жукова Валентина Павловна, среднее - профессиональное, в должности 3 года.**

**Кладовщик – Силакова Елена Дмитриевна, образование высшее, стаж работы в должности – 1 год.**

В ДООУ имеются различные помещения:

- музыкальный зал;
- физкультурный зал;
- кабинет учителя-логопеда;
- методический кабинет;
- медицинский блок;
- историческая комната.

Эстетически благоустроена территория ДОУ. Имеются прогулочные веранды, участки частично оборудованы спортивным и игровым инвентарем. На территории высажены цветы, деревья и кустарники в соответствии с санитарно-гигиеническими требованиями.

№	Группы в соответствии с возрастом детей	Направленность групп	Возраст детей	Наполняемость по СанПиН 2.4.1.3049-13.
1	Вторая группа раннего возраста ( <i>ясельный корпус</i> )	общеразвивающая	1,6-3 лет	21
2	Младшая группа ( <i>ясельный корпус</i> )	общеразвивающая	3-4 лет	21
3	Средняя группа ( <i>верхний корпус</i> )	общеразвивающая	4-5 лет	22
4	Старшая группа ( <i>средний корпус</i> )	общеразвивающая	5-6 лет	23
5	Подготовительная к школе группа ( <i>верхний корпус</i> )	общеразвивающая	6-8 лет	23

**Миссия детского сада** – объединение усилий ДОУ и семьи для создания условий, раскрывающих индивидуальность ребёнка и способствующих формированию компетенций, которые обеспечивают ему успешность сегодня и в будущем.

**Программа развития** муниципального дошкольного образовательного учреждения «Березка» на 2019 – 2023 годы представляет собой стратегический план развития образованного учреждения и определяет стратегию, приоритетные направления, задачи, механизмы реализации образовательной политики детского сада.

**Основной идеей программы развития** является повышение качества образования через создание единого образовательного пространства в условиях реализации технологий и обогащение предметно-пространственной развивающей среды в соответствии с ФГОС ДО и шкалам Ecers-R.

**Инновационность** образовательного пространства в ДОУ достигается тем, что в системе методической работы происходит постоянное знакомство, освоение необходимых и уместных современных технологий и методик, их качественная интеграция в жизнедеятельность детского сада. Педагогическому коллективу необходимо продолжить работу по совершенствованию своего профессионального мастерства в процессе овладения современными технологиями, овладеть **комплексной оценкой качества образования - шкалам Ecers-R**: оценивание эффективности и повышения качества работы, внедрение современных технологий определения результативности воспитания и развития. Необходимость **расширения применения педагогических технологий**, как «Сказочные лабиринты игры» и «Робототехника – первый шаг к техническому прогрессу», помогут вовлечь детей в различные виды деятельности, творческие занятия. В ходе, которых дети, накапливая эмоционально - чувственный опыт, учатся придумывать, конструировать, понимать и осваивать новое, быть открытыми и способными выразить собственные мысли, уметь принимать решения и помогать друг другу.

**Принципы построения данной программы** соответствуют основным принципам и направлениям развития, указанным в стратегических документах, регламентирующих развитие Российского образования и Министерства образования и науки Иркутской области.

## 1. Аналитическое обоснование программы развития

### 1.1. Внутренняя система оценки качества образования

Единый подход к пониманию, определению и оценке качества дошкольного образования в соответствии с ФГОС заключается в том, что качество образовательной услуги — это соответствие требованиям стандартам и оценка потребителем качества услуги с точки зрения образовательного процесса.

МДОУ обеспечивает выполнение стандарта дошкольного уровня общего образования по пяти образовательным областям:

- Физическое развитие;
- Социально- коммуникативное развитие;
- Познавательное развитие;
- Художественно-эстетическое развитие;
- Речевое развитие;

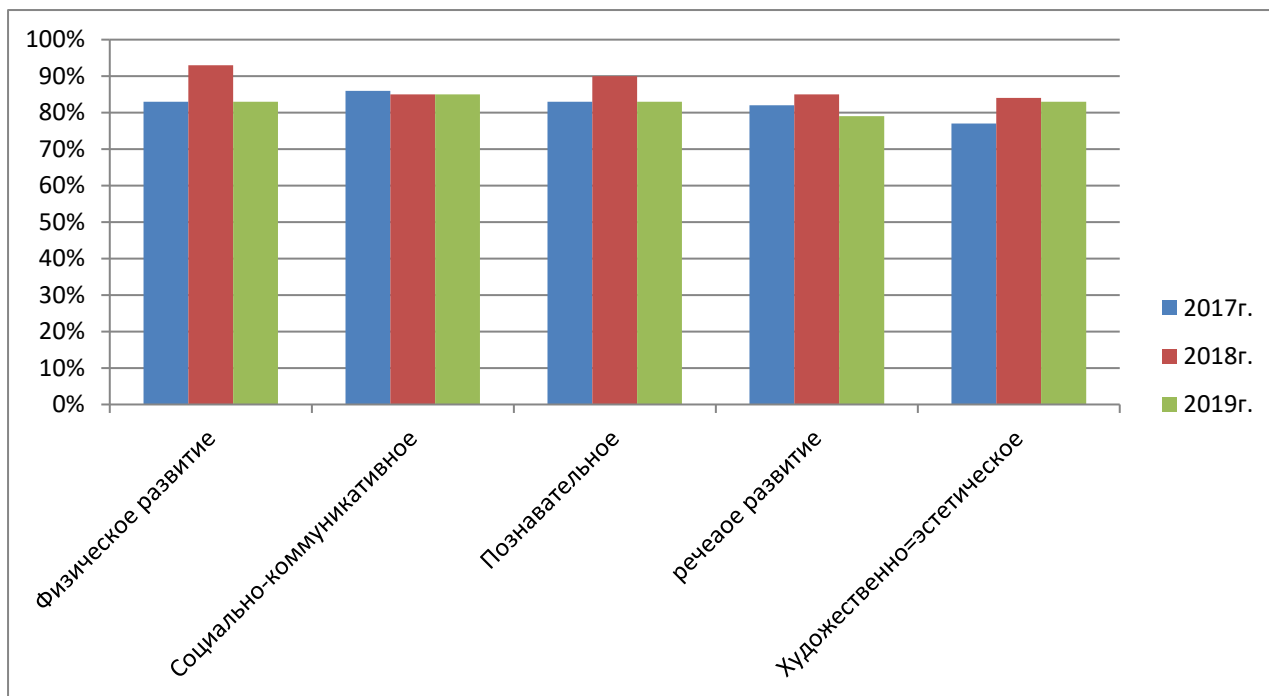
Педагоги выстраивают целостность педагогического процесса в соответствии с образовательной программой ДОУ, скорректированной в соответствии с ФГОС ДО и комплексно-тематическим планированием образовательной деятельности, которая обеспечивает разностороннее развитие детей в возрасте от 1,6 до 8 лет с учетом их возрастных и индивидуальных особенностей.

Результативность работы по реализуемым программам и технологиям отслеживается с помощью педагогической диагностики, проводимой по мере необходимости. Ее данные анализируются с целью выявления проблемных моментов в развитии детей. Методы диагностики: беседы с детьми; наблюдения, игровые ситуации с проблемными вопросами; анализ продуктов детской деятельности и специальные педагогические пробы, организуемые педагогом.

Согласно основной образовательной программы дошкольного учреждения, для отслеживания индивидуального развития воспитанников в с детьми проводится педагогическая диагностика достижения детьми итоговых результатов на каждом этапе (возрастная группа) освоения основной образовательной программы, которая включает в себя два компонента:

- Педагогическая диагностика (проводилась для оценки индивидуального развития дошкольника связанной с оценкой эффективности педагогических действий и лежащее в основе их дальнейшего планирования п.3.2.3. ФГОС ДО);
- Педагогическая диагностика дошкольной зрелости воспитанников подготовительной к школе группы (проводится для оценки сформированности, у воспитанников на выходе из детского сада, психических процессов, свидетельствующих о готовности дошкольника к учебной деятельности).

**Сводный анализ по результатам педагогической диагностики за три года**



Анализ дошкольной зрелости дошкольников 6-7 лет за три года по результатам педагогической диагностики М. Битяновой.

Вторая группа (38-51)			Первая группа (26-37)			Нулевая группа (0-25)		
2017г.	2018г.	2019г.	2017г.	2018г.	2019г.	2017г.	2018г.	2019г.
1/18	6/16	13/22	17/18	9/16	5/22	0/18	1/16	3/22
Дети с высокой дошкольной зрелостью и имеют наиболее благоприятный прогноз обучения и адаптации в школе в 1 год обучения			Дети со средней дошкольной зрелостью, имеют более низкий прогноз успешности обучения и адаптации в школе в 1 год обучения			Дети с низкой дошкольной зрелостью и при поступлении в школу им необходима психолого-педагогическая помощь		

Все данные о индивидуальном развитии дошкольников, с выводами и рекомендациями, педагогами фиксируются в индивидуальном образовательном маршруте.

*Анализируя результаты педагогической диагностики можно отметить, что достаточно хорошие результаты показали дети во всех пяти образовательных областях деятельности. Некоторую трудность дети испытывают в образовательной области «Художественно-эстетическое развитие» в разделе «Конструирование», где не всегда способны конструировать по собственному замыслу. Иногда прибегают к помощи взрослого. Способны использовать простые схематические изображения для несложных задач.*

Согласно Положению о ВСОКО в МДОУ в целях изучения мнения родительской общественности, об ежегодных итогах деятельности детского сада, проводится анкетирование родителей воспитанников. Основными объектами общественной экспертизы качества образования выступают параметры, характеризующие уровень удовлетворенности потребителей качеством предоставляемых услуг.





Таким образом, по результатам анкетирования родителей воспитанников можно сделать следующие выводы об удовлетворенности потребителей качеством предоставляемых услуг:

- в детском саду педагоги большое внимание уделяют созданию психолого-педагогических условий реализации ООП;
- в МДОУ создана развивающая предметно-пространственная среда, отвечающая потребностям потребителя;
- в целом подобраны адекватные формы взаимодействия семьи и детского сада. Родители могут получить информацию о развитии ребенка и о работе учреждения в целом;
- организовано удовлетворительно питание детей;
- открытые мероприятия проводятся на высоком организационном уровне;
- увеличилась активность и информированность родителей. Увеличилось количество родителей, пользующихся услугами сайта и консультациями сотрудников ДООУ для получения информации.

*Но стоит обратить внимание на предложения внесенные родителями: использование современных средств обучения с внедрением развивающих технологий.*

### **Анализ кадрового состава педагогов**

Для осуществления воспитательно-образовательной деятельности формируется коллектив педагогов с высшим и средним специальным образованием, способный обеспечить всестороннее развитие личности ребенка, а также создавать максимально комфортное пребывание в ДООУ.

#### **С детьми работают специалисты:**

**Инструктор по физической культуре:** Хотько Екатерина Викторовна, средне - специальное, стаж работы в должности 8 месяцев, аттестации не имеет, работает с детьми средней группы «Почемучки», старшей группы «Божьи коровки», подготовительной к школе группы «Солнышки».

**Музыкальный руководитель:** Бобошко Лариса Юрьевна образование высшее, стаж работы в должности 12 лет, первая квалификационная категория, работает с детьми:

второй группы раннего возраста «Пчёлки», младшей группы «Капельки», средней группы «Почемучки», старшей группы «Божьи коровки», подготовительной к школе группы «Солнышки».

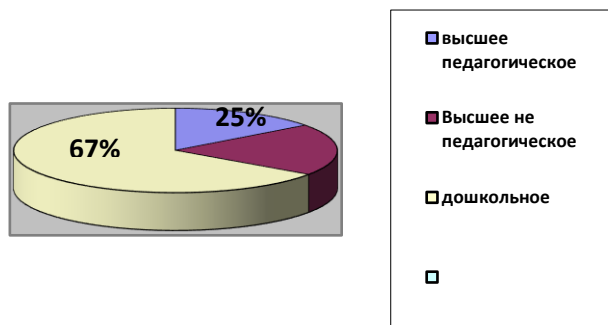
**Учитель-логопед:** Камаристая Светлана Николаевна, образование высшее, стаж работы 12 лет, работает с детьми старшей группы «Божьи коровки», подготовительной к школе группы «Солнышки».

Кадровый потенциал педагогов высокий, есть возможности для творческой работы коллектива. Дошкольное учреждение на начало учебного года укомплектовано педагогическими кадрами на 100%. В 2018-2019 учебном году в нашем детском саду работали 13 педагогов.

Распределение педагогов по уровню образования, уровню квалификации и стажу педагогической работы отражено на диаграммах 1, 2 и 3.

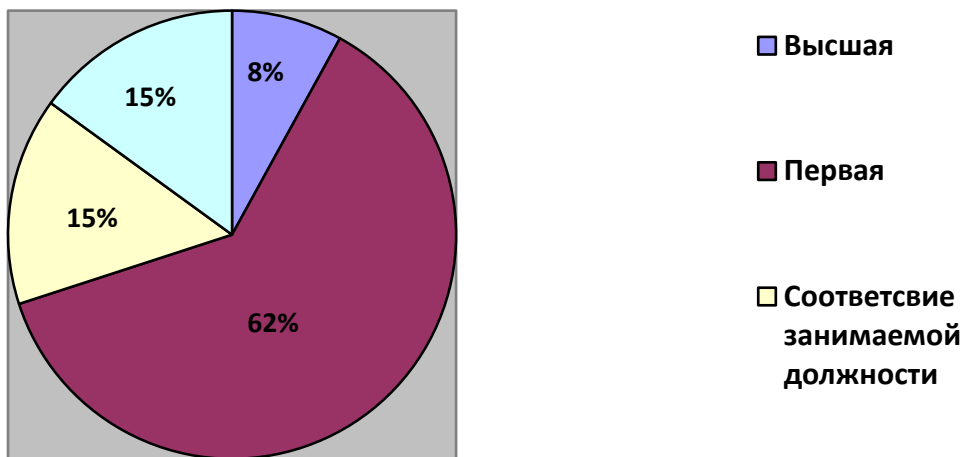
*Диаграмма №1*

**Распределение педагогов по уровню образования**



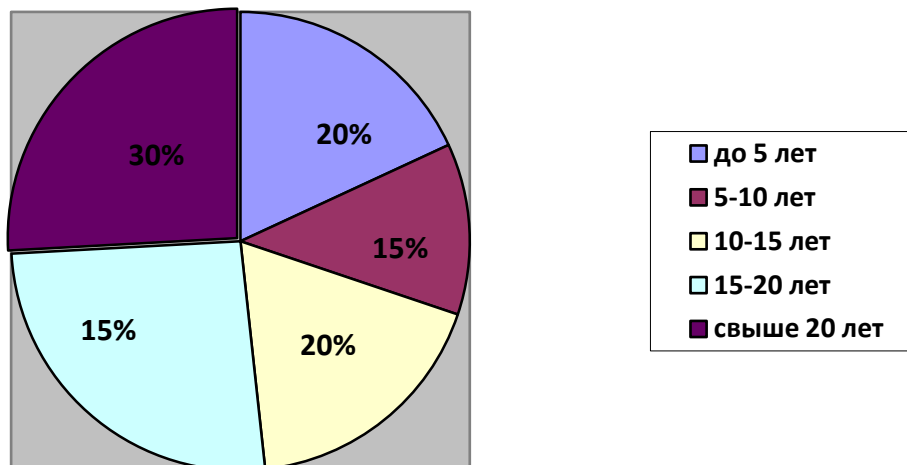
*Диаграмма №2*

**Распределение педагогов по уровню квалификации**



## Распределение педагогов по стажу работы

Диаграмма №3



Данные о квалификационном уровне, педагогическом стаже, образовании свидетельствуют о стабильности коллектива, его работоспособности, потенциальных возможностях работы в режиме развития. *Но в данный момент у большинства педагогов отсутствует курсовая подготовка по внедрению в образовательный процесс современных развивающих технологий.*

**Развивающая предметно-пространственная среда** обеспечивает максимальную реализацию образовательного пространства, группы. Подбор материалов, методов образования, способов взаимодействия педагогов с детьми в групповом пространстве организованы в соответствии с принципами позитивной социализации и индивидуализации ребёнка. Работа в каждом функциональном модуле ведёт к комплексному развитию, которое обеспечивается в контексте сотрудничества и содействия детей и педагогов. Для этого педагогами используется пособие О.А. Карабанова, Э.Ф. Алиева, О.Р. Радионова, П.Д. Рабинович, Е.М. Марич «Организация развивающей предметно-пространственной среды в соответствии с федеральным государственным образовательным стандартом дошкольного образования» 2014г., где описывается взаимопроникновение всех образовательных областей. через реализацию всех видов детской деятельности и оказывающих влияние на развитие ребёнка.

В ДОУ созданы условия для развития музыкальных способностей детей, художественно-эстетического развития, физического развития, медицинского обслуживания, физкультурно-оздоровительной работы, коррекционной деятельности, диагностической работы, взаимодействия с родителями. ДОУ имеет физкультурный и музыкальный залы, методический кабинет, историческая комната, кабинеты специалистов, руководителей, медицинский блок и ряд служебных помещений

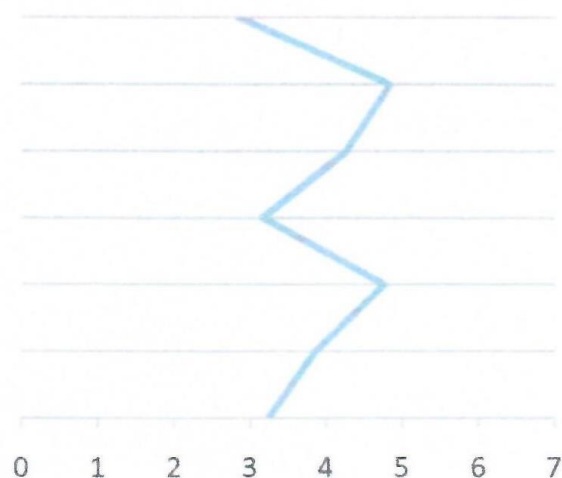
В дошкольном учреждении оборудованы групповые помещения, которые состоят из: групповой комнаты, спальни, приемной комнаты, туалетной комнаты. Все группы оснащены и оборудованы необходимой мебелью, аудио техникой, пособиями и материалами для основной образовательной деятельности. Предметно-пространственная развивающая среда в группах оборудована с учетом возрастных особенностей детей. Детская мебель соответствует ростовым показателям. При оформлении групповых помещений воспитатели исходят из требований безопасности используемого материала для здоровья детей, а также характера воспитательно - образовательной модели, которая лежит в основе планирования и оборудования группы. Дети имеют свободный доступ ко всем играм, пособиям.

Близость концепции образования, зафиксированной во ФГОС ДО и концепции положенной в основу инструментария Ecers-R позволяет рассматривать его шкалы как конкретизацию требований ФГОС ДО и возможность использования оценки качества дошкольного

образования, что нами и было сделано, ниже в графике можно увидеть «Профиль качества» учреждения.

### СРЕДНИЕ ЗНАЧЕНИЯ ПО ОРГАНИЗАЦИИ (Профиль качества)

1 ПРЕДМЕТНО-ПРОСТРАНСТВЕННАЯ	3
2 ПРИСМОТР И УХОД ЗА ДЕТЬМИ	5
3 РЕЧЬ И МЫШЛЕНИЕ	4
4 ВИДЫ АКТИВНОСТИ	3
5 ВЗАИМОДЕЙСТВИЕ	5
6 СТРУКТУРИРОВАНИЕ ПРОГРАММЫ	4
7 РОДИТЕЛИ И ПЕРСОНАЛ	3



### Результаты в разрезе наблюдений

Параметр	Наблюдение														Сред	
	1	2	3	4	5	6	7	8	9	10	11	12	13	14		
ПРЕДМЕТНО-ПРОСТРАНСТ	3	3	3	3	3											2,85
ПРИСМОТР И УХОД ЗА ДЕТ	3,2	5	5	5	6											4,8333
РЕЧЬ И МЫШЛЕНИЕ	3,3	5	3	6	5											4,25
ВИДЫ АКТИВНОСТИ	3,4	4	3	4	3											3,16
ВЗАИМОДЕЙСТВИЕ	3,8	6	4	6	4											4,76
СТРУКТУРИРОВАНИЕ ПРОГ	3	5	3	5	4											3,85
РОДИТЕЛИ И ПЕРСОНАЛ	2,7	3	3	4	3											3,2333

Таким образом, из профиля видно, что наименьший балл по параметрам:

- «Предметно-пространственная среда» - 2,85

- «Виды активности» - 3,16 сюда входит: мелкая моторика, искусство, музыка/движение, кубики/конструирование, песок/вода, ролевые игры, природа/наука, математика/счёт, использование телевизора, видео или компьютеров, содействию принятию многообразия.

Поэтому необходимо апробировать современные технологии для улучшения качества профиля учреждения.

### 1.2. Анализ актуального уровня развития ДОУ

Эффективное и планомерное использование сил, средств, времени и человеческих ресурсов позволили отметить позитивные изменения, а также выделить, сильные и слабые стороны учреждения и представлены в виде следующей таблицы:

Оценка актуального состояния внутреннего потенциала ДОУ		Оценка перспектив развития ДОУ в соответствии с изменениями внешнего окружения	
<i>Сильные стороны</i>	<i>Слабые стороны</i>	<i>Благоприятные возможности</i>	<i>Риски</i>
<p>-мобильность педагогического коллектива;  -хорошая репутация ДОУ в социуме;  -благоприятный психологический климат в ДОУ между участниками педагогического процесса;  -удовлетворённость родителей работой ДОУ;  -внедрение и апробация инновационных программ и технологий.</p>	<p>- частичное соответствие ППРСв группах современным требованиям ФГОС ДО и и <b>шкалам Ecers-R</b>;  -малоактивная позиция родителей в воспитательно-образовательном процессе ДОУ, связанная с дефицитом времени;  -профессиональная компетентность новых кадров не в полной мере соответствует требованиям Профессионального стандарта педагога;  -не все педагоги проявляют инновационную активность, направленную на поиск педагогических идей по обновлению содержания дошкольного образования.</p>	<p>-стимулирование труда педагогов посредством денежных премий согласно критериям педагогической эффективности;  -разнообразие деловых и творческих связей с различными организациями и учреждениями района;  -привлечение внимания общества и органов государственной власти к проблемам детского сада и дошкольного образования;  -совершенствование системы управления ДОУ по обеспечению адекватной реакции на динамично изменяющиеся потребности общества;  -возможность формирования и подготовки кадрового резерва;  -расширение возможностей профессиональной самореализации за счёт внедрения педагогических технологий: <b>«Сказочные лабиринты игры», «Робототехника – первый шаг к техническому творчеству».</b></p>	<p>-недостаточно высокий социальный статус профессии воспитателя в обществе;  -эмоциональное выгорание педагогов;  -недостаток площади для полноценного создания пространственно-предметной развивающей среды и предоставления её как модели социокультурной жизни общества;  -нестабильная экономическая ситуация в стране, сопряжённая с негативными тенденциями в функционировании институтов семьи;  -недостаточное финансирование дошкольного учреждения для приобретения необходимого оборудования.</p>

Анализ даёт возможность выделить следующие направления в развитии ДОУ «Березка»:

- модернизация образовательной деятельности в соответствии с ФГОС ДО, через апробацию новых развивающих технологий;
- привлечение родителей к участию в образовательной деятельности через реализацию проектов;
- обеспечение развития кадрового потенциала;
- реализация права каждого ребёнка на качественное и доступное образование, обеспечивающее равные стартовые условия для полноценного физического и психического развития детей, как основы их успешного обучения в школе.

Также мы проанализировали внутренние и внешние факторы, влияющие на образовательную систему в ДОУ. Для этого мы использовали PEST – маркетинговый инструмент, позволяющий выявить политические, экономические, социальные и технологические аспекты среды.

### **PEST – анализ факторов, влияющих на состояние и изменение образовательной системы ДОУ**

<b>Факторы влияния на ДОУ</b>	
<i>Внутренние</i>	<i>Внешние</i>
<b>Политические</b>	
Переход к обновлённому содержанию воспитательного процесса ставит необходимость осуществления научно-методической работы в этом направлении	Политика модернизации в области образования
<b>Экономические</b>	
Поиск альтернативных источников финансирования (инвестиций общественности)	Недостаточно полное финансирование образовательного учреждения
<b>Социальные</b>	
Сотрудничество с социальными институтами	ДОУ расположено в микрорайоне «Карапчанка» (что далеко от музыкальной школы искусств, МБУК «Мечта»)
<b>Технологические</b>	
Подключение к сети интернет; Действующая образовательная программа ДОУ; Высокая мотивация педагогов к апробации новых программ; Недостаточный опыт в использовании маркетинговых технологий в образовательном процессе.	Перечень федеральных образовательных программ для ДОУ; Отсутствие банка данных ДОУ использующих новые технологии; Отсутствие собственной бухгалтерии.

PEST – анализ даёт возможность определить возможности развития МДОУ «Березка»: расширение и укрепление связей с социальными институтами, активизация деятельности педагогов.

Представленный анализ результатов деятельности и оценки потенциала организации позволяет подвести следующие итоги:

1. Основной целью педагогического процесса является развитие гармоничной личности ребёнка, готовой к самореализации через предоставление возможности выбора из различных видов деятельности.

2. Совершенствуется социально-психологическое развитие детей, по большинству направлений развития детей прослеживается тенденция соответствия ФГОС ДО.

3. Организация педагогического процесса отличается гибкостью, ориентированностью на возрастные и индивидуально-типологические особенности детей, позволяет осуществить личностно-ориентированный подход к детям.

4. Содержание образовательной деятельности соответствует требованиям социального заказа (родителей, школы), обеспечивает обогащённое развитие детей за счёт использования основной образовательной программы.

5. Педагогический процесс в детском саду имеет развивающий и корригирующий характер, способствует формированию у детей реального образа мира и себя, развитию их способностей.

6. Сформирован коллектив единомышленников из профессионально-подготовленных специалистов, создан благоприятный социально-психологический климат в коллективе, отношения между администрацией и коллективом строятся на основе сотрудничества и взаимопомощи.

Вышеизложенное позволяет заключить о соответствии деятельности ДОО требованиям ФГОС ДО. Проведённый анализ настоящего состояния деятельности ДОО показал, что для дальнейшего развития учреждения есть все необходимые условия и потенциальные возможности коллектива.

**Концепция основана на** необходимости разработки программы для изучения робототехники, максимально совместимого с базовым курсом конструирования и легоконструирования в ДОО. Освоение азов программирования в среде LEGO WEDO ведется с учетом задач образовательных областей по ФГОС: «Художественно - эстетическое развитие» в интеграции с образовательными областями «Социально - коммуникативное развитие» «Речевое развитие», «Познавательное развитие». Концепция изучения робототехники имеет конструктивно-модельную направленность – дети конструируют механизмы, решающие конкретные задачи, получают знания и приобретают умения создавать роботов, а так же используя игрушки - роботы трансформеров, развивают умения видоизменять робота, что помогает видеть возможности одного робота - игрушки, и составлять видоизменённых роботов. Концепция данной работы позволяют ребенку освоить достаточно сложные понятия – алгоритм, цикл, изменения. Робот, собранный из конструктора Лего, может стать одним из таких исполнителей. Программирование робота некой стандартной и универсальной конструкции, отвечающей всем поставленным перед ребенком задачам, снижает порог вхождения в робототехнику, позволяя воспитателю достигать в рамках программы тех же целей, что и на традиционных играх - занятиях. По сравнению с программированием виртуального исполнителя, Лего - робот вносит в решение задач элементы исследования и эксперимента, повышает мотивацию ребенка, что будет положительно оценено воспитателем. Интегрирование различных образовательных областей в Программе открывает возможности для реализации новых концепций дошкольников, расширения круга интересов, овладения новыми навыками в естественных науках, проектировании, в формировании элементарных математических представлениях, в развитии речи.

**Естественные науки** - изучение процесса передачи движения и преобразования энергии в работе - машине. Идентификация простых механизмов, работающих в модели, включая рычаги, зубчатые и ременные передачи. Ознакомление с более сложными типами движения, использующими кулачок, червячное и коронное зубчатые колеса. Понимание того, что трение влияет на движение модели. Понимание и обсуждение критериев испытаний. Понимание потребностей живых существ;

**Проектирование** - создание и программирование действующих моделей. Интерпретация двухмерных и трехмерных иллюстраций и моделей. Понимание того, что животные используют различные части своих тел в качестве инструментов. Сравнение природных и искусственных систем. Использование программного обеспечения для обработки информации. Демонстрация умения работать с цифровыми инструментами и технологическими системами. Сборка, программирование и испытание моделей. Изменение поведения модели путём модификации её конструкции или посредством обратной связи при помощи датчиков. Организация проектов, мозговых штурмов для поиска новых решений. Обучение принципам совместной работы и обмена идеями;

**Формирование математических представлений** - измерение времени в секундах с точностью до десятых долей. Оценка и измерение расстояния. Усвоение понятия случайного события. Связь между диаметром и скоростью вращения. Использование чисел

для задания звуков и для задания продолжительности работы мотора. Установление взаимосвязи между расстоянием до объекта и показанием датчика расстояния. Установление взаимосвязи между положением модели и показаниями датчика наклона. Использование чисел при измерениях и при оценке качественных параметров;

**Развитие речи** - общение в устной или в письменной форме с использованием специальных терминов. Подготовка и проведение демонстрации модели. Использование интервью, чтобы получить информацию и написать рассказ. Написание сценария с диалогами. Описание логической последовательности событий, создание постановки с главными героями и её оформление визуальными и звуковыми эффектами. Применение мультимедийных технологий для генерирования и презентации идей. Участие в групповой работе в качестве «мудреца», к которому обращаются со всеми вопросами.

**Концепция Программы направлена на:**

- помощь детям в индивидуальном развитии;
- мотивацию к познанию и творчеству;
- к стимулированию творческой активности;
- развитию способностей к самообразованию;
- приобщение к общечеловеческим ценностям;
- организацию детей в совместной деятельности с педагогом.

## **2. Цели и задачи программы развития ДОУ на 2019 – 2023годы**

**Реализация программы развития подчинена ключевой идее:**

Повышение качества образования через создание единого образовательного пространства в условиях реализации технологий и обогащения развивающей предметно-пространственной среды в соответствии с ФГОС ДО и шкалам Ecers-R.

**Цель программы**

Создание интегрированной модели единого образовательного пространства, обеспечивающего условия для успешного развития дошкольника при внедрении новых технологий в условиях предметно-пространственной развивающей среды в группе, соответствующих ФГОС ДО и шкалам Ecers-R для организации детьми выбора, развития детской инициативы.

**Задачи программы**

- совершенствование профессиональной компетентности и инновационной культуры педагогов;
- совершенствование материально-технического и программно-методического обеспечения;
- выполнение рекомендаций по итогам внутреннего исследования качества образования, обеспечивающее совершенствование предметно-пространственной развивающей среды в группах в соответствии с требованиями ФГОС ДО и шкалам Ecers-R.
- совершенствование новых технологий, способствующих интеллектуально-творческому развитию детей в игре.

**Ожидаемые результаты**

- внедрение LEGO-конструирования и робототехники в образовательный процесс ДОУ.
- организация ППРС в соответствии с ФГОС ДО и шкалам Ecers-R.
- повышение образовательного потенциала предметно-пространственной среды ДОУ и повышение эффективности воспитательно-образовательного процесса.
- повышение квалификации педагогического состава по инновационным формам и технологиям развития детей.
- повышение психолого-педагогической компетентности родителей, развитие активного сотрудничества с родителями.



### 3. Этапы реализации программы

#### **I этап: 2019-2020 гг. Организационно- подготовительный этап**

**Цель:** создание стартовых условий для реализации Программы развития.

**Содержание работы:**

- сбор и обработка диагностической информации по основным направлениям работы ДОУ;
- анализ эффективности использования пространственной среды и оборудования по показателям шкалы Ecers-R;
- анализ профессиональных возможностей коллектива сотрудников;
- конструктивный анализ работы с семьёй, выявление образовательных запросов;
- определение дополнительных возможностей по взаимодействию ДОУ и социума;
- организация работы творческих групп по реализации Программы развития;
- отбор эффективных технологий образовательной деятельности, гуманизации педагогического процесса;
- разработка Программы развития;
- утверждение Программы развития на педагогическом совете ДОУ;

**Результат:**

- подготовка кадровой, теоритической, материально-технической базы для реализации Программы развития;
- пополнение материально-методической базы в соответствии со шкалами Ecers-R;
- разработка и утверждение Программы развития, этапов её реализации.
- разработка интегрированной модели единого образовательного пространства.

#### **II этап: 2020-2022гг. Реализующий**

**Цель:** обеспечение реализации Программы развития МДОУ «Березка».

**Содержание работы:**

- организация работы творческих групп по направлениям развития МДОУ «Березка»;
- мониторинг образовательной деятельности в функциональных модулях и предметно-пространственной развивающей среде;
- внесение изменений в действующую нормативно-правовую документацию;
- разработка комплекса организационно-правовую документацию;
- разработка комплекса организационно-педагогических условий обеспечения готовности педагогов для включения их в процесс реализации Программы развития;
- разработка алгоритма методического сопровождения инновационной деятельности педагогов;
- разработка методических документов по направлениям программы развития: «Сказочные лабиринты игры», «Создание предметно-пространственной развивающей среды по шкалам Ecers-R», «Робототехника – первый шаг к техническому творчеству»;
- разработка системы диагностики результативности образовательных и обеспечивающих процессов ДОУ (стандарты, нормативы, эталоны, показатели, критерии);
- внесение коррективов в основные разделы образовательной программы ДОУ;
- расширение работы по социально-личностному развитию дошкольников через групповую и индивидуальную деятельность в группах и на прогулочных участках;
- сбор и накопление информации о значимых для ДОУ педагогических инновациях;
- подготовка материалов к презентации, печати;
- как апробируем модель, какие корректировки в неё вносим.

**Результат:**

- создан банк данных методических разработок, документов для функционирования ДОУ в режиме развития;
- внесены дополнения в Образовательную программу ДОУ;
- включён в работу мониторинг предметно пространственной развивающей среды по шкалам Ecers-R;

- наблюдается изменения и положительная динамика при усвоения дошкольниками программных задач в процентном соотношении;
- внедряются развивающие технологии творческого конструирования в образовательную деятельность: «Сказочные лабиринты игры», «Робототехника – первый шаг к техническому творчеству»;
- вовлечение в конкурсное движение ребёнка для самореализации и развития творческих способностей, исходя из его интересов и запросов родителей;
- обеспечена готовность всех субъектов образовательного пространства по переводу ДООУ в режим дальнейшего развития и внедрения развивающих технологий в педагогический процесс;
- родительская общественность включена в управленческую и образовательную деятельность детского сада.
- педагогическим коллективом будет разработан и апробирован методический материал с последующим распространением среди педагогического сообщества.

### **III этап: 2022-2023гг. Заключительный**

**Цель:** анализ, осмысление и интерпретация результатов реализации Программы развития.

#### **Содержание работы:**

- работа в дальнейшем режиме развития;
- анализ данных по деятельности ДООУ;
- проведение диагностических исследований для определения фактических и прогнозируемых результатов;
- отбор наиболее значимых результатов и их описание;
- обобщение и распространение накопленного опыта;
- участие в конкурсах, инновационных проектах;

#### **Результат:**

- повышение профессиональной компетентности педагогов в использовании на практике развивающих технологий;
- совершенствование материально-технического и программно-методического обеспечения;
- по итогам внутреннего исследования качества образования, произошло совершенствование предметно-пространственной развивающей среды в группах в соответствии с требованиями ФГОС ДО и шкалам Ecers-R.
- апробированы новые технологии, способствующие развитию детского технического творчества.
- создано единое образовательное пространство ДООУ, через активизацию различных форм сотрудничества с родителями.

#### **1. Направления реализации программы**

Программа предусматривает реализацию следующих направлений:

- 1.«Сказочные лабиринты игры»;
- 2.«Робототехника – первый шаг к техническому творчеству»;
3. «Создание предметно-пространственной развивающей среды по шкалам Ecers-R».

#### **4.1. «Сказочные лабиринты игры»**

В контексте реализации ФГОС ДО особо важным фактом является выделение 9 основных принципов дошкольного образования, направленных на индивидуализации воспитательно-образовательного процесса и комплексного подхода. Использование современных образовательных технологий является необходимым условием профессионализма педагога. Данная технология интегрирует сразу несколько «классических» технологий: развивающее обучение, игровые технологии, элементы теории решения изобретательских задач (ТРИЗ), элементы проблемного метода обучения, обучение в сотрудничестве (работа в парах, командная работа), а при задействовании педагогами компьютерной технике – информационно-коммуникативные технологии.

**Новизна технологии** - заключается в вариативном дидактическом сопровождении становления интеллектуальных, социальных и творческих умений детей в организованной совместной деятельности взрослого и детей.

**Практическая значимость технологии** заключается в повышении образовательного потенциала развивающей предметно-пространственной среды ДОО и повышения эффективности воспитательно-образовательного процесса:

- наличие возможности интеграции образовательных областей основной образовательной программы посредством применения игровых пособий в в организованной деятельности дошкольников при взаимодействии со взрослыми и / или сверстниками;
- наличие потенциала по развитию интеллектуальных, социальных и творческих умений детей;
- наличие базиса для реализации преемственности дошкольного и начального общего образования;
- наличие потенциала проведения коррекционной работы с детьми требующих разные образовательные возможности и потребности.

**Цель:** построение педагогического процесса, способствующего интеллектуально-творческому развитию детей в игре.

**Задачи технологии:**

- развитие у ребёнка познавательного интереса, желания и потребности узнавать новое;
- развитие наблюдательности, исследовательского подхода к явлениям и объектам окружающей действительности;
- развитие воображения, креативности мышления (умения гибко, оригинально мыслить, видеть обыкновенный объект под новым углом зрения);
- гармоничное, сбалансированное развитие у детей эмоционально-образного мышления и логических начал;
- формирование базисных представлений об окружающем мире, математических, речевых умений.

**Данная технология имеет ряд особенностей:**

- широкий возрастной диапазон участников игр;
- многофункциональность развивающих игр;
- вариативность;
- сказочность;
- взаимосвязь развивающих пособий;
- поэтапность;
- широта использования;
- творческий потенциал каждой игры;
- комфортность;
- технология с «открытым кодом».

**Эффект от реализации данного направления:**

Технологический подход к организации образовательной деятельности с детьми в соответствии с ФГОС ДО, можно осуществить с использованием развивающих игр В.В. Воскобовича.

**Знать:**

- основные приёмы использования данного игрового пособия в процессе игровой деятельности, как в самостоятельной, так и совместной со взрослым деятельности;
- как организовать игровую зону, и в связи с этим проявления аккуратности, бережливости и поддержания порядка в игровых зонах (проявление позитивных установок к трудовым действиям и творчеству).

**Уметь:**

- в ситуации общения взаимодействовать со всеми участниками образовательного процесса, где происходит развитие социального и эмоционального интеллекта, эмоциональной отзывчивости и сопереживания, формируется уважительное отношение к сообществу детей и взрослых в ДОУ;

- выполнять необходимые действия с игровыми пособиями;
- разрабатывать содержание и планы проведения образовательной деятельности различного типа с использованием игровых пособий.

**Понимать:**

- направления развития и образования дошкольников, которые предусмотрены ФГОС ДО, по изучению учебного содержания на основе использования данной технологии;
- специфику восприятия учебного содержания при использовании «Сказочные лабиринты игры» воспитанниками различного возраста;
- специфику деятельности педагога по подготовке, организации и проведению образовательной деятельности в режиме дня.

Приложением к программе является методический комплекс, состоящий из представленных в печатном виде: перечень оборудования в предметно-пространственной развивающей среде, конспекты занятий по возрастам и образовательным областям и т.д.

**Категория слушателей:** дошкольники (2 до 8 лет).

**Срок обучения:** ежедневно, в режиме дня.

#### **4.2.«Робототехника – первый шаг к техническому творчеству»**

Конструктивная деятельность занимает значимое место в дошкольном воспитании и является сложным познавательным процессом, в результате которого происходит интеллектуальное развитие детей: ребенок овладевает практическими знаниями, учится выделять существенные признаки, устанавливать отношения и связи между деталями и предметами. Конструирование в детском саду было всегда, но если раньше приоритеты ставились на конструктивное мышление и развитие мелкой моторики, то теперь в соответствии с новыми стандартами необходим новый подход. Актуальность введения легоконструирования и робототехники в образовательный процесс ДОО обусловлена требованиями ФГОС ДО к формированию предметно-пространственной развивающей среде, востребованностью развития широкого кругозора старшего дошкольника и формирования предпосылок универсальных учебных действий.

**Возможности для развития:**

1. Конструирование в детском саду проводится с детьми всех возрастов в доступной игровой форме, от простого к сложному.
2. Конструктор побуждает работать в равной степени и голову и руки, при этом работает два полушария головного мозга, что сказывается на всестороннем развитии ребенка.
3. Ребенок не замечает, что он осваивает устный счет, состав числа, производит простые арифметические действия, каждый раз непроизвольно создаются ситуации, при которых ребенок рассказывает о том, что он так увлеченно строил, он же хочет чтобы все узнали про его сокровище - не это ли развитие речи и умение выступать на публике легко и непринужденно.
4. От простых кубиков ребенок постепенно переходит на конструкторы состоящие из простых геометрических фигур, затем появляются первые механизмы и программируемые конструкторы.
5. Очень важным представляется тренировка работы в коллективе: умение брать на себя роли, распределять обязанности и четко выполнять правила поведения, развивать волевые качества личности и навыки партнерского взаимодействия.
6. С использованием образовательных конструкторов дети самостоятельно приобретают знания при решении практических задач или проблем, требующих интеграции знаний из различных предметных областей.
7. Игры-исследования с образовательными конструкторами стимулируют интерес и любознательность, развивают способность к решению проблемных ситуаций, умение исследовать проблему, анализировать имеющиеся ресурсы, выдвигать идею, планировать решение и реализовывать их, расширять технические и математические словари ребенка

**Основная идея внедрения** легоконструирования и робототехники заключается в реализации и более широкого использования в образовательной деятельности конструкторов LEGO WE-DO2.0. Данные конструкторы LEGO WE-DO2.0. построены по

принципу от простого к сложному, обладают свойствами такими как: стремиться к бесконечности, заложена идея усложнения, несет полноценно смысловую нагрузку и знания. Конструкторы LEGO WE-DO2.0. – это специально разработанные конструкторы, которые спроектированы таким образом, чтобы ребенок в процессе занимательной игры смог получить максимум информации о современной науке и технике и освоить ее. Некоторые наборы содержат простейшие механизмы, для изучения на практике законов физики, математики, информатики.

#### **Этапы внедрения LEGO- технологии и робототехники в ДОУ:**

1. этап (подготовительный: сентябрь - декабрь 2019 г.) – изучение возможностей внедрения образовательной робототехники в образовательный процесс ДОУ, анализ имеющихся условий, разработка и защита инновационного проекта, формирование дополнительной образовательной программы, повышение квалификации педагога, организация начального материально-технического обеспечения LEGO –центра.

2. этап (внедренческий: январь 2020 г.–апрель 2022г.) -практическое осуществление программы:

- организация работы LEGO - центра, подведение и анализ промежуточных результатов;
- осуществление корректировки программы, решение организационных вопросов по более широкому использованию возможностей LEGO -центра в образовательном процессе с дошкольниками;
- мастер-классы по работе с детьми, родителями, педагогами; выявление и устранение возникающих в процессе работы проблем;

3. этап (обобщающий: май 2022–август 2023гг.) –осуществление распространения опыта, систематизация и обобщение полученных результатов; осуществление презентация полученных результатов. В рамках обязательной части образовательной программы ДОО предполагается реализация ОД с использованием LEGO конструкторов, начиная с дошкольного возраста (возрастная категория с 5до 7 лет). LEGO-конструирование начинается с пятилетнего возраста: дети знакомятся с основными деталями конструктора LEGO, способами скрепления кирпичиков, у детей формируется умение соотносить с образцом результаты собственных действий в конструировании объекта.

#### **Задачи работы с детьми 5-6 лет**

- обучение планированию этапов собственной постройки, самостоятельно находить конструктивные решения;
- конструирование во фронтальной плоскости;
- использование крутящихся, подвижных деталей;
- формирование навыка работы с партнёром.

В подготовительной группе (с 6 до 7 лет) формирование умения планировать свою постройку при помощи LEGO WE-DO2.0. -конструктора становится приоритетным. Особое внимание уделяется развитию творческой фантазии детей: дети конструируют по воображению по предложенной теме и условиям.

Таким образом, постройки становятся более разнообразными и динамичными.

#### **Задачи работы с детьми 6-7 лет**

- развитие фантазии и конструктивного воображения;
- развитие чувства симметрии;
- закрепление навыков анализа объекта, выделения его составных частей на основе анализа постройки;
- учить самостоятельно находить отдельные конструктивные решения.

Конструирование –один из любимых видов детской деятельности. Отличительной особенностью такой деятельности является самостоятельность и творчество. Как правило, конструирование завершается игровой деятельностью. Созданные LEGO WE-DO2.0. постройки дети используют в сюжетно-ролевых играх, в играх-театрализациях, используют LEGO -элементы в дидактических играх и упражнениях, при подготовке к обучению грамоте, ознакомлении с окружающим миром. Так, последовательно, шаг за шагом, в виде разнообразных игровых, интегрированных, тематических занятий дети развивают свои

конструкторские навыки, у детей развивается умение пользоваться схемами, инструкциями, чертежами, развивается логическое мышление, коммуникативные навыки.

Эффективность обучения зависит и от организации конструктивной деятельности, проводимой с применением следующих методов:

- объяснительно-иллюстративный -предъявление информации различными способами (объяснение, рассказ, беседа, инструктаж, демонстрация, работа с технологическими картами и др.);
- эвристический - метод творческой деятельности (создание творческих моделей и т.д.);
- проблемный -постановка проблемы и самостоятельный поиск её решения детьми;
- программированный - набор операций, которые необходимо выполнить в ходе выполнения практических работ (форма: компьютерный практикум, проектная деятельность);
- репродуктивный - воспроизводство знаний и способов деятельности (форма: собирание моделей и конструкций по образцу, беседа, упражнения по аналогу);
- частично-поисковый - решение проблемных задач с помощью педагога;
- поисковый – самостоятельное решение проблем;
- метод проблемного изложения -постановка проблемы педагогом, решение ее самим педагогом, соучастие ребёнка при решении.
- метод проектов - технология организации образовательных ситуаций, в которых ребёнок ставит и решает собственные задачи, и технология сопровождения самостоятельной деятельности детей.

#### **Вместо заключения**

Робототехника сегодня –одна из самых динамично развивающихся областей промышленности. Сегодня невозможно представить жизнь в современном мире без механических машин, запрограммированных на создание и обработку продуктов питания, пошив одежды, сборку автомобилей, контроль сложных систем управления и т.д.

#### **4.3. «Создание предметно-пространственной развивающей среды по шкалам Ecers-R»**

Оценка качества дошкольного образования не должна формироваться стихийно, это управляемый процесс. Однако управление качеством образования невозможно осуществлять только на административной основе. Оно требует участия всех субъектов образовательного процесса: оценки потребителей образовательных услуг и внутренней оценки качества в самой системе образования (внешняя и внутренняя оценка). Существующая практика оценки качества дошкольного образования (лицензирование, аккредитация, аттестация образовательных учреждений) ориентирована, в основном на оценку образовательных условий дошкольного учреждения, а не на оценку качества образования в целом. Возможно, сложности оценки качества дошкольного образования кроются в том, что образовательные результаты детей не могут быть выбраны в качестве внешней оценки качества образовательной деятельности образовательной организации, в отличие от других ступеней общего образования. Существует очень мало современных, а главное эффективных инструментов, для комплексной оценки качества дошкольного образования. Таким инструментом могут послужить ECERS (Early Childhood Environment Rating Scales) —Шкалы для комплексной оценки качества образования в дошкольных образовательных организациях. Эти шкалы были разработаны в 1980 году специалистами Университета штата Северная Каролина (США). В 1997г они были пересмотрены и дополнены компонентами, позволяющими оценить включенность в группы детей с ограниченными возможностями. Шкалы с успехом пользуются во многих странах мира, таких как Великобритания, Германия, Греция, Исландия, Испания, Италия, Кипр, Китай, Норвегия, Португалия, Румыния, Сингапур, Швеция, Южная Корея и др. В 2015году вышла третья редакция шкал ECERS-R, под именами сотрудников Института развития ребенка им.Франка Портера Грэхема Университета Северной Каролины (США) Тельмы Хармс, Дебби Крайер, Ричарда М. Клиффорда. В подготовке издания на русском языке и его апробации принимали участие: В. К. Загвоздкин, Е. Г. Юдина, Т. Г. Шмис, И. Б. Шиян, И. Е. Федосова. Шкалы ECERS-R, представляют собой шкалы наблюдений, которые позволяют оценивать одну конкретную образовательную группу дошкольного

образовательного учреждения. В основе процедуры оценивания, лежит наблюдение, и занесение результатов этого наблюдения в оценочные листы с пояснениями, почему дана та или иная оценка по каждому индикатору.

**Всего, шкалы разделены на семь подшкал:**

- предметно-пространственная среда;
- присмотр и уход за детьми;
- речь и мышление;
- виды активности;
- взаимодействие;
- структурирование программы;
- родители и персонал.

Каждая подшкала имеет отдельные индикаторы. Количество показателей варьируются от 4 показателей (Речь и мышление) до 10 показателей (Виды активности) в зависимости от подшкал. Всего для наблюдения оценивания предлагается 43 показателя, которые охватывают всю образовательную среду (Обустройство пространства для игр, встреча/прощание, мелкая моторика, взаимодействие персонала и детей, свободная игра, условия для родителей и др.). Каждый показатель имеет индикаторы. Также в листах оценивания каждого показателя, существуют пояснения, для того, чтобы наблюдатель знал, как качественно оценить тот или иной индикатор, на какие ориентиры обратить внимание, или какие вопросы можно задать педагогу для качественной оценки данного индикатора. Заполнение оценочных листов и отражение в них фактов, формирует общую оценку качества образования. Таким образом, это исключает формальное оценивание образовательной среды и уменьшает риск субъективной оценки со стороны эксперта или наблюдателя.

**Раздел 5. Механизмы реализации Программы развития детского сада**

Реализация Программы предполагает поэтапное осуществление направлений комплексного плана. Программа будет дополняться и уточняться, концентрируя средства и усилия на приоритетных направлениях развития образования. МДОУ «Березка»

- несет ответственность за реализацию Программы развития образования детского сада, исходя из основных целей, задач, этапов ее реализации;
- обеспечивает эффективное использование средств, выделяемых на ее реализацию.

**Заведующий:**

- руководит процессом подготовки ежегодного плана действий по реализации программы развития школы;
- ежегодно публично отчитывается перед Общим собранием коллектива, родительской общественностью о ходе ее реализации, о достижении намеченных целей на текущий год;
- контролирует подготовку статистических отчетов, анализ материалов и результатов социологических опросов о достижении ключевых показателей развития детского сада, их размещение на сайте.

Средством мониторинга процесса и результатов реализации Программы является их систематический анализ, корректирование действий, оценка эффективности в соответствии с ее задачами и затраченными ресурсами.

**Раздел 6. Ресурсное обеспечение реализации Программы развития**

Мероприятия, направленные на решение задач Программы, в основном проводятся в рамках текущего бюджетного финансирования.

Финансирования требует материально-техническое оснащение ОУ за счет бюджетного финансирования, средств муниципальных образований. Финансовый план реализации Программы развития в соответствии с целями и этапами программы развития общая идеология финансового плана представлена в табл. 1 и табл. 2.

**Табл.1 Изменение пропорций финансирования развития детского сада из различных источников.**

<b>Источники финансирования</b>	<b>2019-2020</b>	<b>2020-2022</b>	<b>2022-2023</b>
Рациональное использование бюджета	100%	100%	100%
Федеральная субвенция			
Дополнительные платные услуги			

**Табл.2.Объемы финансирования развития детского сада по годам и направлениям**

<b>Направления финансирования</b>	<b>2019</b>	<b>2020</b>	<b>2021</b>
Материально-техническое развитие образовательного пространства	бюджет 538553,00руб	бюджет 50000,00 руб	бюджет 50000,00 руб
Повышение квалификации педагогических работников	Бюджет 23000,00 руб	Бюджет 20000,00 руб	Бюджет 20000,00 руб
Поддержка инновационных проектов педагогов, родительской общественности	внебюджет	внебюджет	внебюджет
Программно-методическое оснащение образовательного процесса	Бюджет 33900 руб	Бюджет 50000,00	Бюджет 50000,00



## **Раздел 7. Ожидаемые результаты и эффективность реализации мероприятий Программы развития детского сада.**

В результате реализации Программы предполагается к 2023 году обеспечить следующие социально-экономические эффекты:

1. Организация ППС в соответствии с ФГОС ДО и шкалами Eсers-R.
2. Внедрение в образовательный процесс развивающие технологии, «Сказочные лабиринты игры».
3. Повышение квалификации педагогического состава по развивающим формам и технологиями развития детей.
4. Повышение психолого-педагогической компетентности родителей, развитие активного сотрудничества с родителями.
5. Укрепление материально-технической базы в целях расширения дополнительного образования.
6. Повышение эффективности использования внебюджетных, бюджетных средств.
7. Повышение доступности, качества, открытости деятельности ДОУ для всех заинтересованных сторон; модернизация технологической и социальной инфраструктуры детского сада.
8. Использование индивидуальных траекторий развития дошкольников.
9. Внедрение системы экономической и социальной мотивации труда работников детского сада гибкой системы заработной платы, выводящей ее в среднем на уровень сопоставимой со средним уровнем зарплаты в экономике и стимулирующей качество работы.
10. Создание системы поддержки педагогов, направленной на развитие индивидуального стиля педагогической деятельности, повышение методической, психологической, исследовательской, технологической культуры общения.

<b>Показатели</b>	<b>Текущее значение (2019)</b>	<b>Целевое значение (2023)</b>
Доля педагогического и административного персонала, прошедшего подготовку или повышение квалификации по программам и современным технологиям	10%	70%
Создание условий	50 %	90%
Доля эффективного использования средств на реализацию и внедрение технологий	10%	80%
Количество методических разработок педагогическим коллективом	30%	70%
Доля педагогов в распространении своего опыта	60%	100%
Доля воспитанников успешно освоивших современные технологии	0%	80%
Родители участвующие в мониторинге	80%	100%